



Fauna:

Pădurile virgine din acest masiv întins oferă condiții de viață pentru multe specii de animale, după cum urmează:

Insecte: *Rosalia alpina*, *Lucanus cervus*, *Morimus funereus*, *Cerambyx cerdo*, *Maculinea nausithous*, *Callimorpha quadripunctaria*, *Zubovskya banatica*.

Herpetofauna: *Salamandra salamandra*, tritoni (*Triturus alpestris*, *T. cristatus*), broaște (*Bombina variegata*, *Bufo bufo*, *B. viridis*, *Hyla arborea*, *Rana* sp.), *Anguis fragilis*, *Natrix tessellata*.

Păsări: acvila de munte - *Aquila crysaetos*, acvila țipătoare mică - *A. pomarina*, *Bubo bubo*, huhurezul mare - *Strix uralensis*, ciocănitori (*Dendrocopos major*, *D. medius*, *D. minor*, *D. leucotos*), *Corvus corax*, *Corvus monedula*.

Mamifere: urs (*Ursus arctos*), lup (*Canis lupus*), jderul de copac (*Martes martes*), jderul de piatră (*M. foina*), bursuc (*Meles meles*), dihor (*Mustela putorius*), râs (*Lynx lynx*), pisică sălbatică (*Felis sylvestris*), cerb (*Cervus elaphus*), căprioară (*Capreolus capreolus*), iepure sălbatic (*Lepus europaeus*), veveriță (*Sciurus vulgaris*), *Sorex araneus*.

Specii de lilieci: *Rhinolophus ferrumequinum*, *Rh. hipposideros*, *Rh. mehelyi*, *Rh. euryale*, *Rh. blasii*, *Myotis myotis*, *M. oxygnatus*, *M. bechsteinii*, *M. capaccinii*, *M. emarginatus*, *M. mystacinus*, *Miniopterus schreibersii*, *Plecotus austriacus*, *Barbastella barbastellus*, *Eptesicus nilssoni*, *Pipistrellus pipistrellus*.



Carabus auronites



Salamandra salamandra

Justificare nominalizare:

Componenta nominalizată Izvoarele Nerei este reprezentată de păduri generate de o fază târzie a expansiunii postglaciare a fagului în colonizarea Arcului Carpat, conform D. Magri et al. 2006, cel mai probabil din Nord-Vest. Analizele de izoenzime arată o similaritate cu fagul central european, dar nu cu fagul balcanic. În pofida expansiunii târzii a fagului în arealul din Carpații de Sud, în cadrul componentei nominalizate Izvoarele Nerei, fagul a dezvoltat și a menținut până în prezent o dominanță totală asupra altor specii de arbori. Această componentă nominalizată este un bastion foarte important al făgetelor seculare între celelalte componente nominalizate din Banat: Cheile Nerei - Beușnița și Domogled - Valea Cernei. Componenta nominalizată este reprezentativă pentru coridoare de păduri de fag funcționale pentru fauna specifică, coridoare largi și continue.



Rezervația Naturală Izvoarele Nerei

Contact administrator:

R.N.P. Romsilva

Administrația Parcului Național Semenic – Cheile Carașului R.A.,

Str. Petru Maior, nr. 69 A, Reșița, Jud. Caraș-Severin

Tel./Fax 0255222200, Tel. 0355429929

E-mail: apnscc@gmail.com

www.pnscc.ro

Partener:

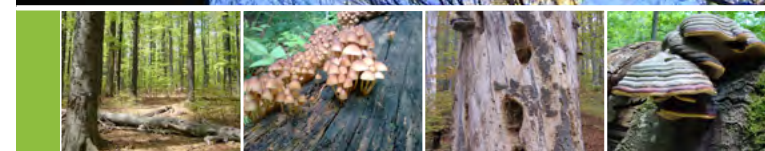
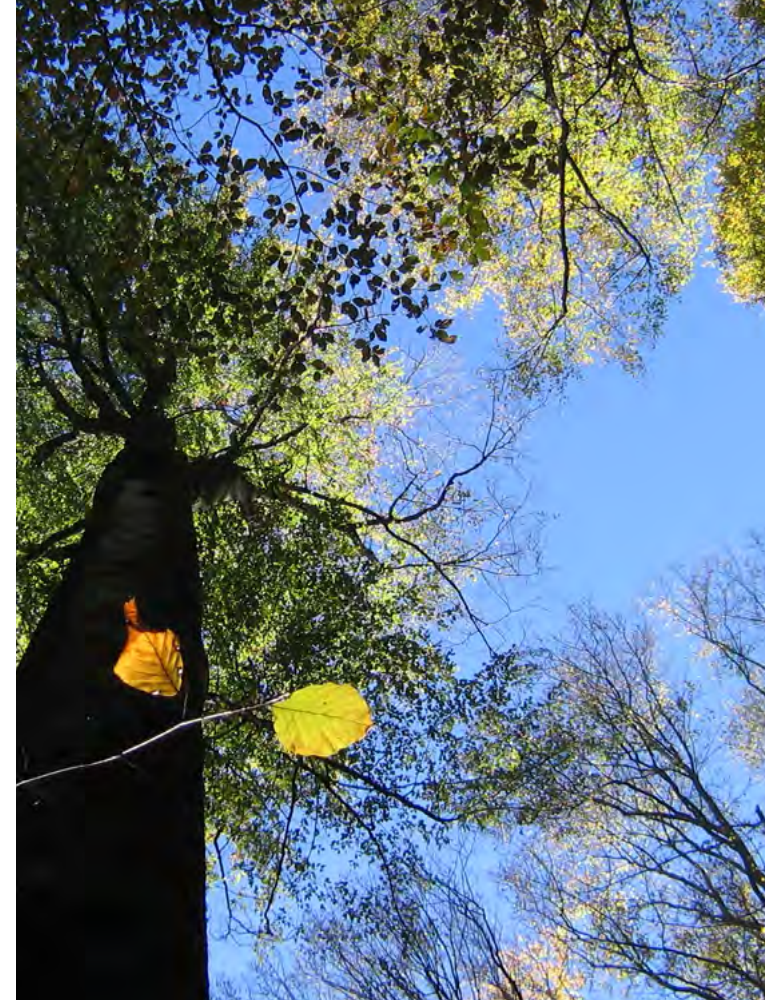


Imprint

Machetare grafică: Oana Guțu, contact@oanagutu.com

Sursă fotografii: Administrația PN Semenic-Cheile Carașului, Daniel-Ond Turcu, Matthias Schickhofer

Autorii textului: Administrația PN Semenic-Cheile Carașului, Daniel-Ond Turcu



Păduri virgine de fag din Carpați și din alte regiuni ale Europei

nominalizare serială transnațională pentru
Lista Patrimoniului Mondial UNESCO



MINISTERUL MEDIULUI,
APELOR ȘI PĂDURILOR

Izvoarele Nerei





O nominalizare comună pentru Patrimoniul Mondial UNESCO:

12 țări europene - Albania, Austria, Belgia, Bulgaria, Croația, Germania, Italia, Slovacia, Slovenia, Spania, România și Ucraina – propun înscrierea în lista Patrimoniului Mondial UNESCO a unei proprietăți seriale constituită din 78 părți componente, cu o suprafață totală de peste 92 000 ha, sub denumirea „*Făgete primare din Carpați și din alte regiuni ale Europei*”. Nominalizarea reunește cele mai reprezentative și bine conservate păduri de fag din întreg arealul natural al speciei și ilustrează procesul ecologic - aflat în plină desfășurare - de extindere a distribuției fagului pe continentul european, în cele mai diverse nișe ecologice.

România contribuie la acest proces cu aproape 24 000 de ha dintre cele mai valoroase păduri virgine de fag, localizate în opt arii naturale protejate din Carpați – Izvoarele Nerei, Cheile Nerei-Beușnița, Domogled-Valea Cernei, Cozia, Codrul secular Șinca, Codrul secular Slătioara, Groșii Tibleșului și Strâmbu-Băiuț.



Parcul Național Semenic – Cheile Carașului: categoria II IUCN, înființat în 1982 prin Decizia Comitetului Executiv al Consiliului Popular al Județului Caraș Severin nr. 499/1982, cu o suprafață actuală de 36214 ha, din 2007 este sit de importanță comunitară (ROSCI0226) și arie de protecție specială avifaunistică (ROSPA0086).

Componenta nominalizată UNESCO Izvoarele Nerei: 4677,5 ha, înconjurată de o zonă tampon de 2471,3 ha, este situată în zona de protecție strictă a parcului național, în cuprinsul Rezervației Naturale Izvoarele Nerei, localizată pe versantul sudic al Muntelui Semenic, în bazinul superior al râului Nera – cuprinzând bazinele râurilor Nergana și Nergănița. Pădurea de la Izvoarele Nerei este una din cele mai întinse păduri virgine rămase în Europa temperată. Specia predominantă este fagul, fiind prezente doar câteva exemplare aparținând altor specii. Este una dintre cele mai bine conservate păduri virgine de fag din întreg arealul speciei, suferind doar influențe umane minore de-a lungul istoriei, păstrându-se intactă datorită izolării și inaccesibilității.

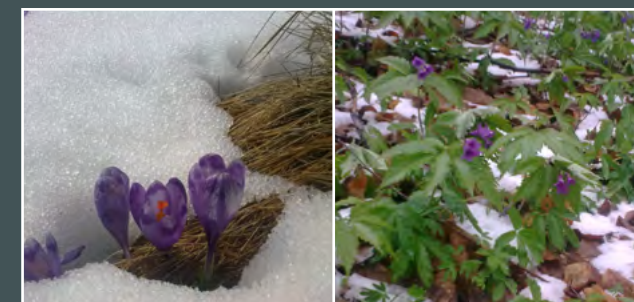
Altitudinal, situl nominalizat se întinde între 620 și 1400 m. În zona centrală a Rezervației, la 1000 m altitudine, a fost făcută o estimare a vârstei arborilor și au fost găsiți 8 arbori/ha cu vârsta peste 400 de ani, 16 arbori/ha peste 350 ani, cu un maxim de 477 de ani.

Vegetația:

Componenta propusă Izvoarele Nerei este uniformă din punct de vedere al vegetației, fiind prezente două tipuri de habitate: 9130 - Păduri de fag de tip *Asperulo-Fagetum* și 9110 - Păduri de fag de tip *Luzulo-Fagetum*. Asociațiile vegetale principale sunt reprezentate de *Hieracio rotundati-Fagetum* (Vida 1963) Täuber 1987 (syn.: *Deschampsio flexuosae-Fagetum* Soó 1962); *Festuco drymejae-Fagetum* Morariu et al. 1968; *Galio schultesii-Fagetum* (Burduja et al. 1973) Chifu et Ștefan 1994; *Lathyro veneti-Fagetum* (Dobrescu et Kovács 1973) Chifu 1995; *Carpino-Fagetum* Paucă 1941. Pentru componenta nominalizată, vasta majoritate a suprafeței este reprezentată de făgete pure, cu suprafețe foarte mici de pajiști (sub 2%). Există, de asemenea, mici suprafețe umede, constituite din mici mlaștini din care pornesc izvoare, care îmbogățesc diversitatea ecosistemelor forestiere de făgete.

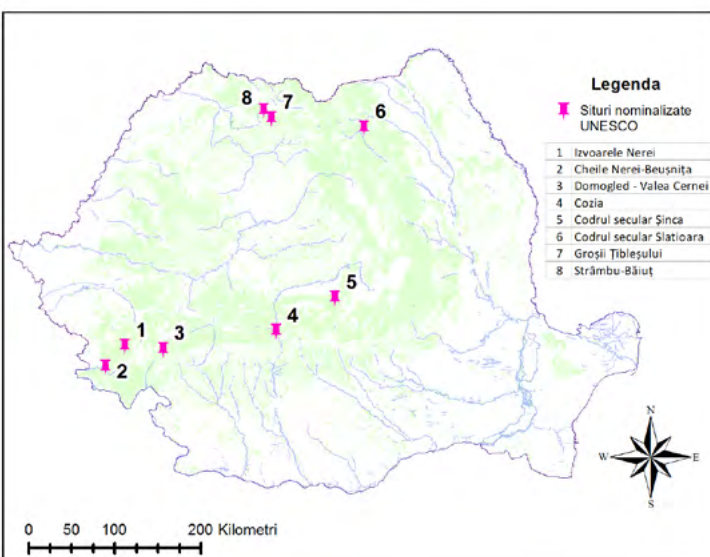
Flora:

Specia dominantă de arbori este fagul - *Fagus sylvatica*, fiind însă prezente și câteva grupuri foarte mici de brad - *Abies alba*. Exemplare izolate din alte specii de arbori sunt, de asemenea, prezente – ulm (*Ulmus glabra*), paltin de munte (*Acer pseudoplatanus*), mestecăn (*Betula pendula*), cu totul remarcabil fiind un exemplar de ulm de 192 cm în diametru și 37,5 m înălțime. Arbuștii sunt reprezentați de exemplare izolate de alun (*Corylus avellana*), salbă moale (*Euonymus europaeus*), soc (*Sambucus nigra*) etc. Flora ierboasă este reprezentată de specii caracteristice făgetelor montane neutrofile și slab acidofile.

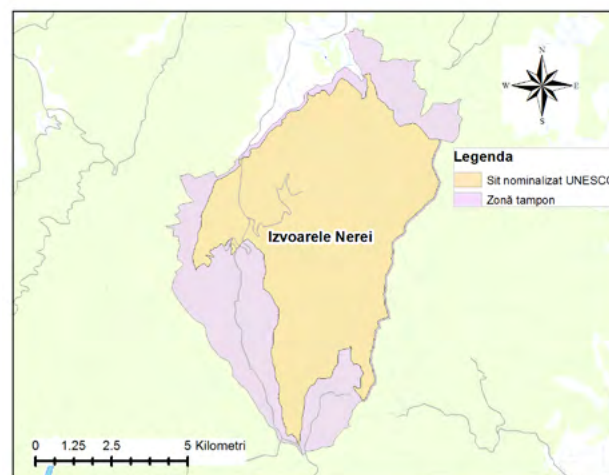


Crocus vernus

Dentaria glanduligera



Localizarea siturilor nominalizate UNESCO



Componenta nominalizată UNESCO Izvoarele Nerei