

Fauna:

Parcul Național Domogled-Valea Cernei reprezintă zona cu cea mai ridicată biodiversitate în ceea ce privește lepidopterele, întâlnindu-se aici aproape 1500 specii de fluturi (45% din fauna de lepidoptere a țării). Endemismele din rândul lepidopterelor au un număr semnificativ dintre care amintim: *Lampronia aeripenella*, *Brevantenia banatica*, *Eupithecia domogledana*.

Peisajul sălbatic, constituit din versanți abrupti, acoperiți de păduri seculare, și abrupturile stâncoase constituie habitatul unor populații semnificative de carnivore mari (ursul brun – *Ursus arctos*, lupul – *Canis lupus*, râsul – *Lynx lynx*), carnivore mici (pisica sălbatică – *Felis silvestris*, jderul de copac – *Martes martes*, jderul de piatră – *Martes foina*), păsări răpitoare de zi și de noapte (acvila de munte – *Aquila chrysaetos*, șoimul călător - *Falco peregrinus*) și de noapte (huhurezul mic – *Strix aluco*, ciuvica – *Glaucidium passerinum*) și reptile (vipera cu corn – *Vipera ammodytes*, șarpele lui Esculap – *Elaphe longissima*). Cele mai importante specii de lilieci din aria nominalizată sunt: *Myotis myotis*, *Myotis blythii*, *Rhinolophus ferrumequinum*, *Myotis capaccinii*, *Myotis emarginatus*, *Rhinolophus blasii*, *Rhinolophus euryale*, *Miniopterus schreibersii*.



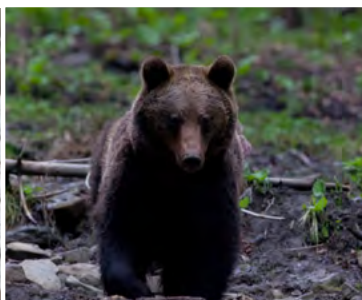
Rosalia alpina



Martes martes



Lynx lynx



Ursus arctos

Justificare nominalizare:

Parcul Național Domogled-Valea Cernei reprezintă un eșantion unic al fâgetelor carpatine și europene de la altitudinile cele mai joase până la limita pădurii cu golurile alpine. Valea Cernei are aspectul unui defileu imens, pe alocuri cu sectoare de chei, greu accesibile mai ales în partea sa inferioară, ceea ce a întârziat mult pătrunderea și instaurarea unei circulații longitudinale permanente și întinse, ce constituie premisele pentru excepționala diversitate a speciilor, comunităților și peisajelor din componentele nominalizate. Zona nominalizată adăpostește suprafețe întinse de păduri virgine, cu un grad ridicat de naturalitate, îndeosebi o gamă variată de păduri de fag, de la fâgete pure colinare și montane la fâgete amestecate cu foioase și cu rășinoase.



Pădure de fag în Rezervația Naturală Iauna Craiova

Contact administrator:

R.N.P. Romsilva - Administrația Parcului Național Domogled - Valea Cernei R.A.

Str. Uzinei Nr. 9

Băile - Herculane, jud. Caraș-Severin

Tel: 0255 - 560582, Fax: 0255 - 560552

E-mail: parcdomogled@gmail.com

pagina web: <http://domogled-cerna.ro>

Partener:



Imprint

Machetare grafică: Oana Guțu, contact@oanagutu.com
Sursă fotografii: Ioan Gașpar, Veronica Cristescu, Stretco Milanovici, Cosmin Mancu, Oliver Merce, Silviu Matei
Autorii textului: Ioan Gașpar, Veronica Cristescu



Păduri virgine de fag din Carpați și din alte regiuni ale Europei

nominalizare serială transnațională pentru
Lista Patrimoniului Mondial UNESCO

**Domogled-Coronini-Bedina,
Iauna Craiovei și Ciucevele Cernei**



MINISTERUL MEDIULUI,
APELOR ȘI PĂDURILOR





O nominalizare comună pentru Patrimoniul Mondial UNESCO:

12 țări europene - Albania, Austria, Belgia, Bulgaria, Croația, Germania, Italia, Slovacia, Slovenia, Spania, România și Ucraina - propun înscrierea în lista Patrimoniului Mondial UNESCO a unei proprietăți seriale constituită din 78 părți componente, cu o suprafață totală de peste 92 000 ha, sub denumirea „Făgete primare din Carpați și din alte regiuni ale Europei”. Nominalizarea reunește cele mai reprezentative și bine conservate păduri de fag din întreg arealul natural al speciei și ilustrează procesul ecologic - aflat în plină desfășurare - de extindere a distribuției fagului pe continentul european, în cele mai diverse nișe ecologice.

România contribuie la acest proces cu aproape 24 000 de ha dintre cele mai valoroase păduri virgine de fag, localizate în opt arii naturale protejate din Carpați - Izvoarele Nerei, Cheile Nerei-Beușnița, Domogled-Valea Cernei, Cozia, Codrul secular Șinca, Codrul secular Slătioara, Groșii Tibleșului și Strâmbu-Băiut.

Parcul Național Domogled - Valea Cernei: categoria II IUCN, înființat în 1990, cu o suprafață de 61211 ha, din 2007 este sit de importanță comunitară (ROSCI0069 Domogled - Valea Cernei) și arie de protecție specială avifaunistică (ROSPA0035 Domogled - Valea Cernei).

Componente nominalizate UNESCO: Domogled - Coronini - Bedina (5110,6 ha), **Iauna Craiovei** (3517,4 ha) și **Ciucevele Cernei** (1104,3 ha) sunt situate în zona de protecție integrală a PN Domogled - Valea Cernei și sunt incluse într-o zonă tampon comună de 51464,3 ha. PN Domogled-Valea Cernei se situează în partea de sud-vest a țării și anume în extremitatea sud-vestică a Carpaților Meridionali, cuprinzând un important fenomen geologic - Falia Cernei. Valea Cernei este unică, în primul rând, prin aceea că se înscrie total în spațiul montan și desparte două șiruri de munți diferiți ca alcătuire și peisaj. Este o vale tipic longitudinală, care urmează linia tectonică dintre Munții Vâlcanului și Mehedințului, pe de o parte, și Masivul Godeanu și Munții Cernei, pe de alta parte. Cele 3 componente nominalizate adăpostesc păduri virgine de fag, cu naturalitate ridicată, situate într-un întins peisaj predominant forestier, acoperit în proporție de 3/4 cu păduri de fag. O particularitate a acestor componente este amplitudinea altitudinală acoperită de făgete, de la altitudini foarte joase (160 m în Domogled - Coronini - Bedina) până la limita altitudinală superioară a pădurii (1620 m în Ciucevele Cernei).

Vegetația:

Suprafața zonei nominalizate UNESCO se caracterizează printr-o mare diversitate de habitate. Dintre acestea, habitatele forestiere ocupă aproximativ 72% din suprafață, iar habitatele de fag 64% din suprafață. În cele trei componente sunt prezente următoarele tipuri de habitate: 91K0 Păduri ilirice de *Fagus sylvatica* (*Aremonio-Fagion*); 9130 Păduri de fag de tip *Asperulo-Fagetum*; 91V0 Păduri dacice de fag (*Symphyto-Fagion*); 9150 Păduri medio-europene de fag din *Cephalanthero-Fagion*; 9530* Vegetație forestieră submediteraneană cu endemitul *Pinus nigra* ssp. *banatica*; 6520 Fânețe montane; 6170 Pajiști calcifile alpine și subalpine; 8160* Grohotișuri medio-europene calcaroase ale etajelor colinar și montan; 8210 Versanți stâncoși cu vegetație chasmofitică pe roci calcaroase; 6190 Pajiști panonice de stâncării (*Stipo-Festucetalia palletis*); 9180* Păduri din *Tilio-Acerion* pe versanți abrupti, grohotișuri și ravene; 4070* - Tufărișuri de *Pinus mugo* și *Rhododendron myrtifolium*; 6230* - Pajiști de *Nardus* bogate în specii, pe substraturi silicatică din zone montane (și submontane, în Europa continentală); 8120 - Grohotișuri calcaroase și de șisturi calcaroase din etajele montan și alpin (*Thlaspietea rotundifolii*); 91M0 - Păduri balcano-panonice de cer și gorun.



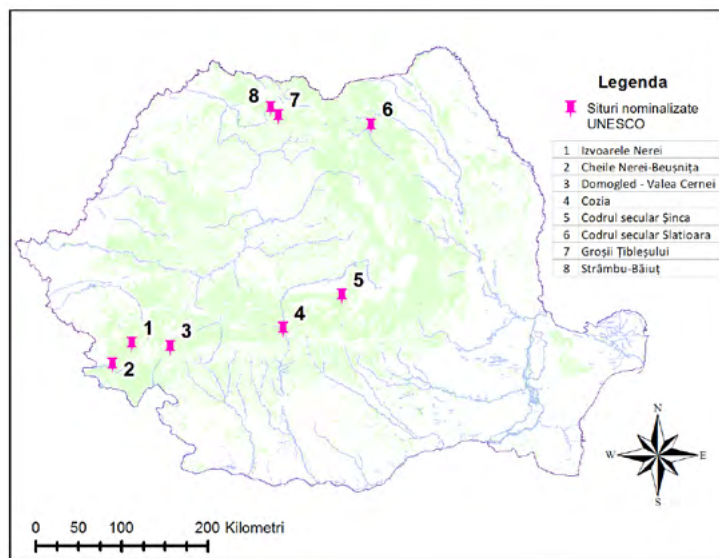
Primula auricula ssp. *seratifolia*



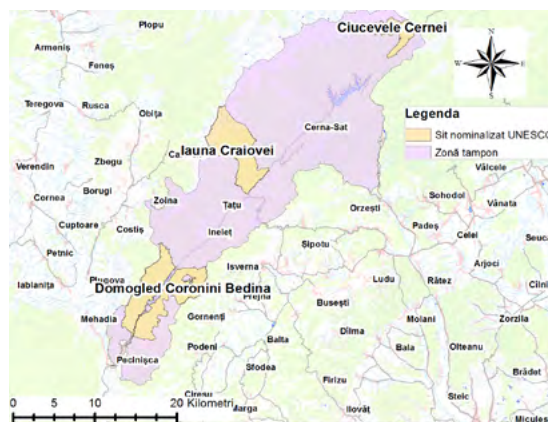
Cotinus coggygria

Flora:

Dintre cele aproximativ 1.110 de specii de plante superioare din PN Domogled-Valea Cernei, 66 de specii sunt pe cale de dispariție, rare și endemice. Speciile de plante caracteristice pădurilor de fag sunt următoarele: *Geranium macrorrhizum*, *Carex pilosa*, *Euphorbia amygdaloides*, *Galium odoratum*, *Ruscus aculeatus*, *Geranium robertianum*, *Mercurialis perennis*, *Oxalis acetosella*, *Polypodium vulgare*, *Pulmonaria rubra*, *Poa nemoralis*, *Symphytum cordatum* și unele specii de orhidee.



Localizarea siturilor nominalizate UNESCO



Componentele nominalizate UNESCO din Parcul Național Domogled-Valea Cernei: Domogled-Coronini-Bedina, Iauna Craiovei și Ciucevele Cernei