



Fauna:

În rezervație s-au găsit specii noi pentru știință - *Prozsercon tragardhisimilis* (Solomon, 1982), *Zercon aniellae* (Solomon, 1982), *Zercon blaszaki* (Solomon, 1984) și *Zercon sylvii* (Solomon, 1984) și pentru fauna României - *Cydia duplicana* (Zetterstedt 1839) sin. *C. interruptana* Herrich-Schäffer 1851, *Thera britannica* (Turner 1925) sin. *T. albonigrata* Gornik 1942, *Colostygia laetaria* (de La Harpe 1853), *Endothenia ustulana* (Haworth 1811) sin. *E. carbonana* Doubleday 1849 și *Pammene ochsenheimeriana* (Lienig & Zeller, 1846).



Ursus arctos



Tetrao urogallus

Fauna include specii de mamifere (*Meles meles*, *Cervus elaphus*, *Ursus arctos*), păsări (*Tetrao urogallus*, *Corvus corax*, *Bubo bubo*), amfibieni (*Salamandra salamandra*).



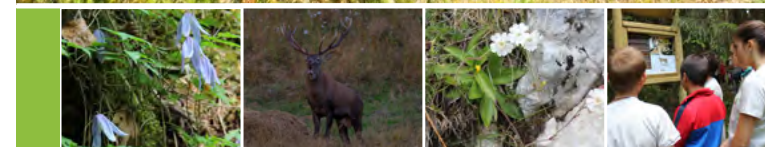
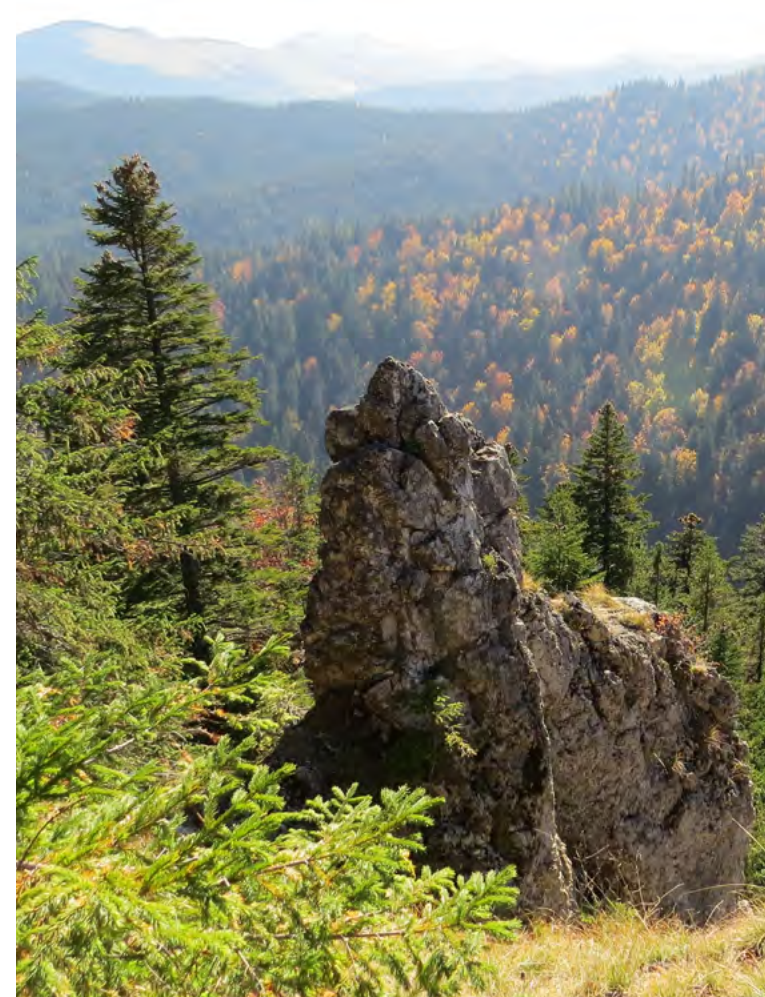
Codrul Secular Slătioara

Justificare nominalizare:

Componenta nominalizată din Codrul Secular Slătioara face parte din cea mai mare rezervație forestieră din nordul Carpaților Orientali, care păstrează una dintre cele mai importante păduri primare din România, un eșantion din pădurile mixte originale (fag, molid, brad) care acopereau zona în trecut. Pădurile acoperă 93% din proprietate, cele de fag 60% din suprafață. Proprietatea nominalizată este prima pădure declarată ca rezervație din țară. În interiorul componentei, nu a fost observat niciun semn de utilizare, în timp ce zona tampon reține ușoare extracții operate în trecut, ca urmare a atacurilor de insecte sau a doborâturilor de vânt.



Activități școlare în pădurea seculară



Păduri virgine de fag din Carpați și din alte regiuni ale Europei

nominalizare serială transnațională pentru
Lista Patrimoniului Mondial UNESCO

Codrul Secular Slătioara

Contact administrator:

**Regia Națională a Pădurilor – ROMSILVA,
Direcția Silvică Suceava**

Ocolul Silvic Stulpicani, localitatea Stulpicani,

comuna Stulpicani, jud. Suceava.

Tel./fax +40230574763, +40230574698.

Email: svstulpicani@suceava.rosilva.ro.

Partener:



Imprint

Machetare grafică: Oana Guțu, contact@oanagutu.com
Sursă fotografii: Cezar Tomescu, Ionel Ichim, Tatiana Done, Mihaela Brătianu, Silviu Matei
Autorii textului: Marius Teodosiu, Emanuel Havrici, Cătălin Diaconescu



MINISTERUL MEDIULUI,
APELOR ȘI PĂDURILOR



O nominalizare comună pentru Patrimoniul Mondial UNESCO:

12 țări europene - Albania, Austria, Belgia, Bulgaria, Croația, Germania, Italia, Slovacia, Slovenia, Spania, România și Ucraina - propun înscrierea în lista Patrimoniului Mondial UNESCO a unei proprietăți seriale constituită din 78 părți componente, cu o suprafață totală de peste 92 000 ha, sub denumirea „*Făgete primare din Carpați și din alte regiuni ale Europei*”. Nominalizarea reunește cele mai reprezentative și bine conservate păduri de fag din întreg arealul natural al speciei și ilustrează procesul ecologic - aflat în plină desfășurare - de extindere a distribuției fagului pe continentul european, în cele mai diverse nișe ecologice.

România contribuie la acest proces cu aproape 24 000 de ha dintre cele mai valoroase păduri virgine de fag, localizate în opt arii naturale protejate din Carpați - Izvoarele Nerei, Cheile Nerei-Beușnița, Domogled-Valea Cernei, Cozia, Codrul secular Șinca, Codrul secular Slătioara, Groșii Tibleșului și Strâmbu-Băiuț.

Rezervația naturală Codrul Secular Slătioara, înființată în anul 1941, are în prezent o suprafață de 1064,2 ha, iar din 2007 este inclusă în situl de importanță comunitară ROSCI0212 Rarău - Giumalău și în aria de protecție specială avifaunistică ROSPA0083 Munții Rarău-Giumalău. În cuprinsul rezervației sunt interzise orice fel de exploatare de lemn sau de alte produse.

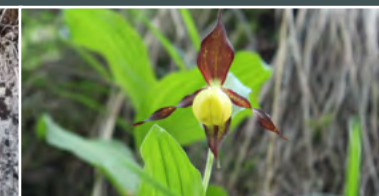
Componenta nominalizată UNESCO ocupă 609 ha, fiind inclusă într-o zonă tampon de 429,4 ha. Raportat la situl Natura 2000 Rarău-Giumalău (ROSCI0212), componenta UNESCO reprezintă circa 24% din suprafață (42%, inclusiv cu zona tampon a componentei). Nu sunt cunoscute influențe directe care să fi afectat componenta nominalizată. În 1930, la limita inferioară a rezervației naturale Slătioara (în prezent în zona tampon și în afara zonei nominalizate), au fost recoltați 7200 m³ de lemn. În interiorul pădurii sunt marcate în scopuri turistice două trasee. Gradul de naturalitate al pădurii este ridicat, fiind caracterizat prin cantități mari de lemn mort, structură diversificată, arbori bătrâni de mari dimensiuni și diversitate specifică ridicată. Rezervația adăpostește una dintre cele mai bine conservate păduri de amestec de fag cu brad și molid din Carpații românești.

Vegetația:

Arboretele cu fag în compoziție ocupă 60% din suprafață, în zona superioară fiind prezente molidișuri pure. Zona candidat include trei tipuri de habitate: 91V0 Păduri de fag dacice (*Symphyto-Fagion*) (48% din suprafață), 9110 Păduri de fag de tip *Luzulo-Fagetum* (12%) și 9410 Păduri acidofile de *Picea abies* din regiunea montană (*Vaccinio-Piceetea*) (40%). O situație interesantă se găsește în subparcelele 35D, în care fagul urcă până la altitudinea de 1350 m, o posibilă explicație constituind-o substratul litologic calcaros și poziția adăpostită împotriva vânturilor puternice.



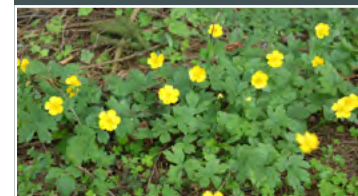
Campanula carpatica



Cypripedium calceolus

Flora:

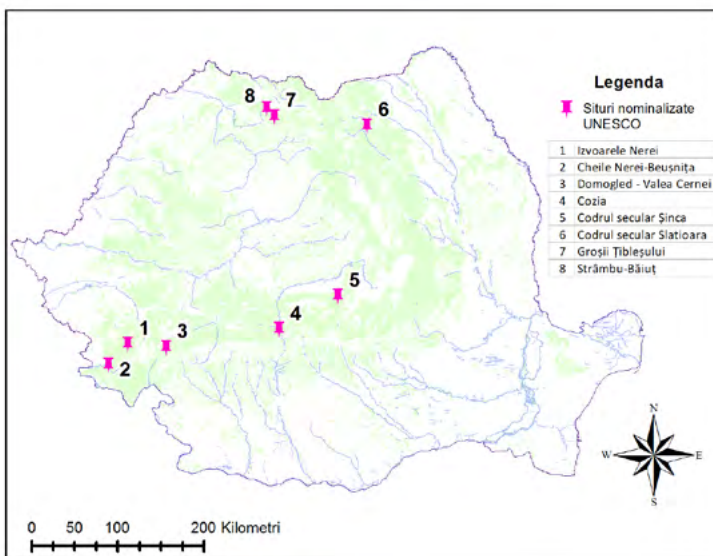
Dintre speciile de arbori, sunt prezente bradul, molidul, fagul, paltinul de munte, pinul, tisa, ulmul de munte, scorușul, mesteacănul, plopul tremurător și salcia căprească. Bradul și molidul ating dimensiuni remarcabile, ajungând până la diametre de 140 cm și înălțimi de 56 m. Dintre arbuștii pitici, este prezentă *Daphne cneorum* (tulichină mică, specie rară), iar în stratul erbaceu se întâlnesc *Cypripedium calceolus* (papucul doamnei, monument al naturii), *Hieracium racemosum* ssp. *pojoritense* (endemism al Carpaților Orientali), *Crepis jaquinii* (sp. rară) și *Phyteuma tetramerum* (pușca dracului - endemism al Carpaților românești), *Pinguicula alpina* (foaie grasă - sp. carnivoră).



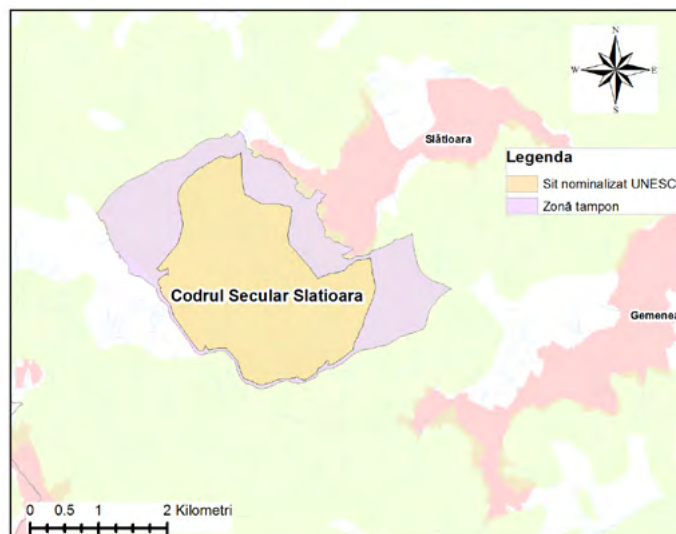
Ranunculus carpaticus



Pulmonaria rubra



Localizarea siturilor nominalizate UNESCO



Componenta nominalizată UNESCO Codrul Secular Slătioara