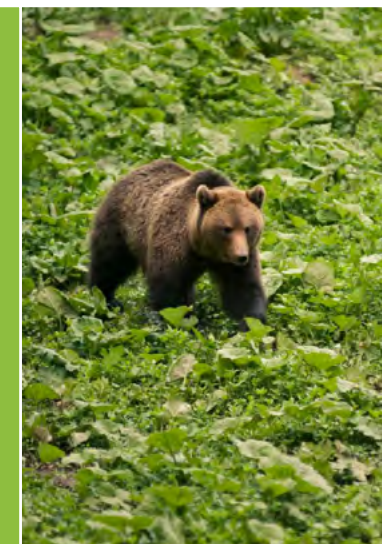




Salamandra salamandra

Fauna:

Fauna este caracteristică ecosistemelor forestiere virgine de fag și de amestecuri de fag și brad. Mai mult, situl nominalizat reprezintă o zonă de concentrare critică pentru faună: bărloage de urs, refugiu pentru capra neagră pe durata iernii. Au fost inventariate 11 specii de mamifere (*Sciurus vulgaris*, *Eliomys quercinus*, *Canis lupus*, *Ursus arctos*, *Meles meles*, *Martes martes*, *Lynx lynx*, *Felis silvestris*, *Cervus elaphus*, *Capreolus capreolus*, *Rupicapra rupicapra*), 13 specii de păsări (*Bubo bubo*, *Strix uralensis*, *Aquila pomarina*, *Pernis apivorus*, *Streptopelia turtur*, *Picus canus*, *Picoides tridactylus*, *Dryocopus martius*, *Ficedula parva*, *Ficedula albicollis*, *Nucifraga caryocatactes*, *Corvus corax*, *Tetrao urogallus*), 5 specii de amfibieni (*Bufo bufo*, *Salamandra salamandra*, *Hyla arborea*, *Bombina variegata*, *Rana temporaria*), precum și numeroase specii de nevertebrate.



Ursus arctos



Felis silvestris

Justificare nominalizare:

Situl nominalizat UNESCO este constituit din păduri virgine de fag și de fag cu brad, cu o structură complexă, plurienă, cu elemente multisekulare, ce ating limita fiziologică, aflate într-un stadiu avansat de echilibru dinamic, rezultatul unei îndelungate evoluții naturale, în care atât stațiunea (biotopul), cât și arboretul (biocenoză) nu au fost influențate semnificativ prin intervenții antropice. Condițiile staționale cu favorabilitate ridicată pentru fag și brad fac ca aceste arborete să fie unice în ceea ce privește caracteristicile biometrice: înălțimi ale arborilor de peste 48 m la maturitate, aici au fost măsurați cel mai înalt brad din România (62,5 m) și cel mai înalt fag din Europa (55,1 m); diametre de peste 1,4 m la arborii maturi; volumul arborilor pe picior de peste 1100 m³/ha; volumul lemnului mort pe picior și la sol, aflat în diferite stadii de descompunere de peste 300 m³/ha.



Activități educative în Codrii Seculari de la Șinca

Contact administrator:

RPL OS Pădurile Șincii RA;

Șercaia, str. Principală, nr. 16, jud. Brașov;

tel: 0368/405575;

fax: 0268/245811;

email: padurilesincii@yahoo.com;

website: <http://www.padurilesincii.ro>;

Partener:



Imprint

Machetare grafică: Oana Guțu, contact@oanagutu.com

Sursă fotografii: RPL OS Padurile Șincii RA, Mircea

Struțeanu, Silviu Matei, Adrian Lorent

Autorii textului: Sorin Urdea, Călin Gotea, Adrian Lorent



Păduri virgine de fag din Carpați și din alte regiuni ale Europei

nominalizare serială transnațională pentru
Lista Patrimoniului Mondial UNESCO

Codrii seculari de la Șinca



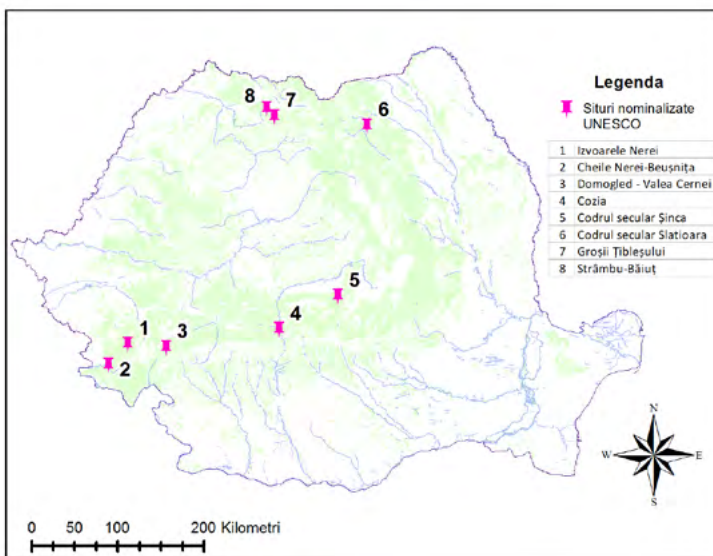
MINISTERUL MEDIULUI,
APELOR ȘI PĂDURILOR



O nominalizare comună pentru Patrimoniul Mondial UNESCO:

12 țări europene - Albania, Austria, Belgia, Bulgaria, Croația, Germania, Italia, Slovacia, Slovenia, Spania, România și Ucraina – propun înscrierea în lista Patrimoniului Mondial UNESCO a unei proprietăți seriale constituită din 78 părți componente, cu o suprafață totală de peste 92 000 ha, sub denumirea „Făgete primare din Carpați și din alte regiuni ale Europei”. Nominalizarea reunește cele mai reprezentative și bine conservate păduri de fag din întreg arealul natural al speciei și ilustrează procesul ecologic - aflat în plină desfășurare - de extindere a distribuției fagului pe continentul european, în cele mai diverse nișe ecologice.

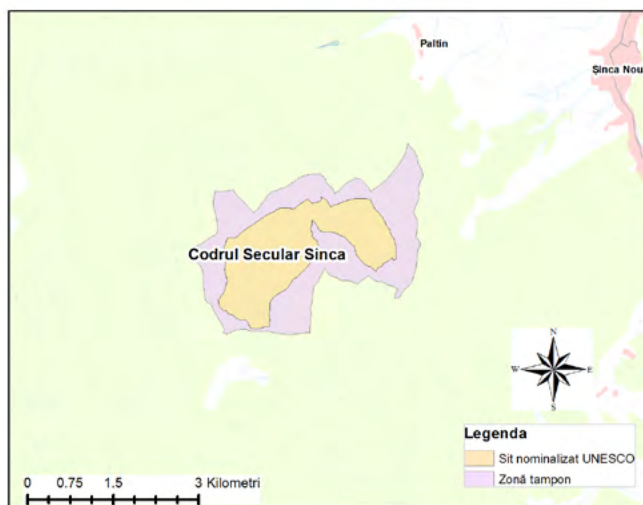
România contribuie la acest proces cu aproape 24 000 de ha dintre cele mai valoroase păduri virgine de fag, localizate în opt arii naturale protejate din Carpați – Izvoarele Nerei, Cheile Nerei-Beușnița, Domogled-Valea Cernei, Cozia, Codrul secular Șinca, Codrul secular Slătioara, Groșii Țibleșului și Strâmbu-Băiut.



Localizarea siturilor nominalizate UNESCO

Codrii Seculari de la Șinca reprezintă o inițiativă de protejare a pădurilor virgine susținută de Consiliul Local al Comunei Șinca, RPL Ocolul Silvic Pădurile Șincii RA și WWF România. Punerea sub protecție s-a făcut prin Decizia Consiliului Local al Comunei Șinca Veche nr. 34/13.07.2011. Ulterior apariției Ordinului Ministrului nr. 3397/2012 pentru protecția pădurilor virgine, pădurea protejată a fost inclusă în categoria funcțională 1.5j, protecția fiind asigurată prin amenajamentul silvic de la această dată. Statutul de protecție corespunde categoriei I IUCN.

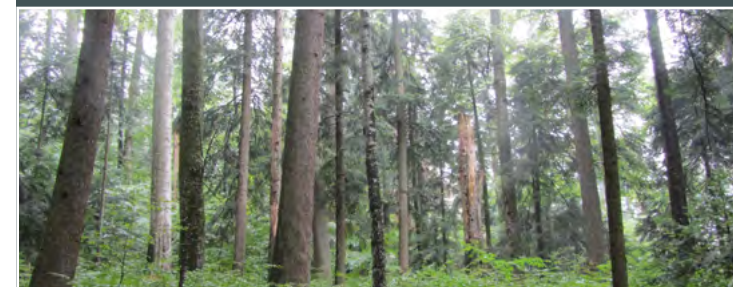
Componenta nominalizată UNESCO ocupă 338,2 ha și este înconjurată de o zonă tampon de 445,8 ha. Aceasta se află pe versantul nordic al Munților Țaga (partea estică a Munților Făgăraș - Iezer), la o altitudine cuprinsă între 790 și 1400 m, pe substrate caracterizate prin depuneri sedimentare și șisturi cristaline mezometamorfe, cu soluri de tip eutricambisol și districambisol. Vegetația sitului este reprezentată exclusiv de păduri virgine de fag și de amestec de fag și brad, localizate într-un peisaj forestier compact, întins la nivelul Masivului Făgăraș. Codrii Seculari de la Șinca conservă structuri ecosistemice forestiere primare, foarte diversificate și complexe, și resurse genetice valoroase ale pădurilor din spațiul carpatic.



Componenta nominalizată UNESCO Codrii Seculari de la Șinca

Vegetația:

Vegetația este caracteristică etajului montan, subetajul mijlociu al pădurilor de fag și de fag cu rășinoase. Ecosistemele forestiere sunt foarte valoroase prin marea diversitate compozițională, cu un amestec natural de specii în care predomină *Fagus sylvatica* (fagul) și *Abies alba* (bradul), aflate în stadiu de climax, alături de *Picea abies* (molid), *Acer pseudoplatanus* (paltin de munte), *Ulmus glabra* (ulm), rar *Carpinus betulus* (carpen) și specii pioniere: *Betula pendula* (mesteacăn), *Salix caprea* (salcie căprească), *Populus tremula* (plop tremurător) etc. Pădurea se încadrează în următoarele asociații vegetale: *Pulmonario rubrae* -Fagetum (Soó 1964) Tăuber 1987, *Symphyto cordati* - Fagetum Vida 1959, *Festuco drymeiaae-Fagetum* Morariu et al. 1968; corespunzătoare tipurilor de habitate de importanță comunitară 91V0-Păduri dacice de fag (*Symphyto-Fagion*) și 9110-Păduri de fag de tip *Luzulo-Fagetum*.



Flora:

Stratul ierbos și arbustiv sunt distribuite neregulat în interiorul pădurii, fiind influențate de condițiile de lumină. Predominantă este flora de mull constituită din *Cardamine glanduligera* și *C. bulbifera*, *Symphytum cordatum*, *Pulmonaria rubra*, *Galium odoratum*, *Lamium galeobdolon*, *Euphorbia amygaloides*, *Mercurialis perennis*.



Symphytum cordatum

Platanthera bifolia